



# Breves notas sobre a vida dos cemiterios da Estrada

José Luís Gil Pita y Cristina Nieto Peñamaría\*  
gilpita@coag.es

**Resumo.** A continuación faise un achegamento á expresión arquitectónica da morte, os enterramentos e os cemiterios, en especial sobre a casuística xeral e os exemplos do concello de A Estrada. Téntase unha aproximación ao contaxio e proximidade de dous mundos, vivos e mortos, nun sentido arquitectónico, cultural e antropolóxico, tan común en toda Galicia, establecendo uns puntos de referencia básicos que estimulen o estudo profundo e a discusión sobre a valorización e protección integral destes complexos ámbitos.

**Abstract.** The article offers an approach to the architectural expression of death, burials and cemeterys and, especially, to the general casuistry and its examples in A Estrada city council. It tries to come close to the rapprochement between two worlds very common in Galicia, the living and the dead, in an architectural, cultural and anthropological sense. It establishes some basic points of reference to stimulate the deep study and discussion about the assessment and comprehensive protection of these complex fields.

**Qixera estar soterrado nun cemiterio aldeán,  
No adro da igrexa... ¡Con que ledicia escoitaría nas mañáns ledas  
do Domingo as conversas dos feligreses!  
Neste cemiterio de cibdade as xentes non veñen máis que a falar dos mortos,  
e cantas parvadas dín!...**

.... se canto escriba o meu amigo é dino  
de intrés asegúroche que será publicado para que compares  
e vexas que **non é o mesmo ser soterrado no adro dunha Eirexa  
que nun cemiterio de cibdade.**

*Castelao. Un ollo de vidro. Memorias dun esquelete*

Cando se fala de que a arquitectura é unha das expresións máis directas das virtudes e controversias da cultura dun pobo, parecemos sempre querer referirnos aos abrigos e arquitecturas que dan uso á vida. Nembargante non é esaxerado recoñecer como a arquitectura

---

\* Arquitectos.

para a morte, os cemiterios, expresan tan ben ou se acaso mellor as contradicións e as características predominantes das sociedades que habitaban esa vida<sup>1</sup>, unha versión sucinta, da cidade dos vivos. Así, a forma que os pobos teñen de enterrar ós seus mortos, configura un dos temas que de sempre explorou a antropoloxía e a historia a través da arqueoloxía, pois é expresión directa –paradoxalmente– dos hábitos da sociedade viva que habita calquera tempo da historia.

Escribir logo sobre a morte, en especial sobre a súa expresión arquitectónica, os enterramentos e os cemiterios, é escribir sobre a vida e a proximidade dos dous mundo, vivos e mortos, moi especialmente en Galicia, e en concreto nos territorios do Tabeirós-Terra de Montes e o Deza. É así porque para a cultura tradicional galega a morte foi e é continuidade da vida, pero non nun sentido lineal ou secuencial estritamente ligado ao fenómeno relixioso, senón no acompañamento diario e no sentido propiamente espacial, urbano e arquitectónico. A familiaridade e veciñanza entendida no sentido da interrelación social vernácula é tan forte que parece estenderse ao coidado dos mortos e por extensión do espazo reservado a tal fin, sempre o adro da igrexa.

A proximidade espacial e convivencia da vida coa morte xa se pode referir en Galicia dende o mundo castrexo. Aínda con gran diversidade e diferenzas, os enterramentos ou ben se producían baixo a mesma cabana-vivenda (tal coma no caso do castro de Meirás) ou ben no interior do poboado en celeiros de gran abandonados ou nos foxos, pero sempre en contacto coa comunidade viva. Así era xa antes do costume cristián que se prolongou en todas as sociedades pre-industriais europeas de convivir e ter aos mortos cerca da comunidade en espazos controlados e pechados de terra santa, ningún mellor que o sacralizado da envolvente da igrexa. Este costume foi desaparecendo en toda a Europa, durante os séculos XIX e XX, coa case que única excepción de Galicia onde a convivencia dos dous mundos se ten prolongado e resistido a transformacións ata ben recentemente, só con dúas excepcións, as modas hixienistas importadas polos indianos

---

1 Conversación entrevista con M<sup>a</sup> Manuela Oliveira, Arquitecta e investigadora. Braga Mayo 2004

do XIX nas parroquias marcadas pola diáspora e a dimensión urbana dalgúns núcleos xa fortemente consolidados en poboación a comezos e mediados do século XX que esixiu outras estratexias.

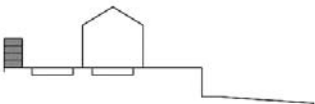
O caso da cultura arquitectónica funeraria da Estrada non é diferente nin allea a todas estas pautas e comportamentos históricos nin tampouco exenta dos conflitos contemporáneos. É de destacar, a nivel xeral, que a grande dispersión xeográfica e os contactos coas diferentes terras do contorno non dan un perfil único de comportamento aínda que si se recoñecen os mesmos valores, tipoloxías e necesidades que nas zonas veciñas ao sur, tanto na Terra de Montes coma no Deza.

Ate onte, aínda non querendo entrar dunha forma profunda na evolución histórica dos camposantos da área xeográfica que ocupa A Estrada, a evolución na forma de ocupación dos camposantos arredor da igrexa segue unha pauta xeral de implantación na que cómpre referir varios momentos básicos do seu desenvolvemento. Neste percorrido vital de movementos de implantación inflúe, tanto na Estrada en concreto, coma nas zonas limítrofes xa nomeadas, a particular topografía dun relevo de suaves e continuas pendentes que por unha banda complican moitas das ampliacións e acougo dos novos enterramentos, pero que por outro lado amortecen e enriquecen en diferentes planos os crecementos tradicionais. A continuación observamos nunha secuencia de 5 movementos os principais tópicos de implantación que se dan polo común no territorio estudado:

- 1 Un primeiro movemento que mostra a saída dos enterramentos **do interior da igrexa para o adro**, no entorno inmediato do templo, a partires do século XVII, por cuestións especialmente ligadas a densidade da ocupación interior, a hixiene e aos contaxios.

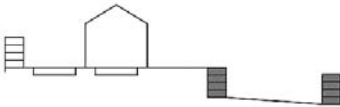


- 2 En segundo lugar cando o espazo do adro se densifica e vai camiño do colapso, os enterramentos pasan de emprazarse **no plano horizontal do devandito adro para ocupar o plano vertical que configura a solución en nichos** ou furna de altura. Esta forma de actuar que abrangue, na Galicia rural, o fin do século XIX e ós comezos do XX terminará por pechar en moitos dos casos, a lo menos parcialmente, o adro cara o exterior, anteriormente pechado por un muro baixo, reforzando unha idea fundamental na cultura dos camposantos: que estes espazos de terra santa deben ser controlados e cercados do mundo exterior. Este clásico e habitual *modus operandi* de crecemento entorno das igrexas galegas do rural, ten sido responsable da configuración de espazos de gran calidade na cultura arquitectónica do país.



- 3 Xa na década dos anos vinte e trinta do século XX, e ate os nosos días, dependendo do desenvolvemento das vilas e parroquias, a configuración dos cemiterios no plano vertical, as liñas de nichos, teñen esgotado pola súa densidade como recurso espacial o dominio inmediato do templo igual que anteriormente acontecera co plano horizontal dos enterramentos no adro. É entón cando aparecen novas actuacións, que sempre que é posible procuran a ampliación por adición de espazos inmediatos ao adro orixinal, ou

ben a deslocalización máis próxima posible, normalmente no límite inmediato do tecido construído do núcleo. Trátase dunha secuencia de dominio **dende o adro orixinal para un novo espazo máis ou menos articulado e afastado.**



- 4 Como remate ao percorrido a fins do século XX e ata actualidade, agás en singulares actuacións, a problemática social e cultural tense acusado polos conflitos das irrespectuosas ampliacións e transformacións interiores, e pola desafección e traslado a espazos illados e afastados do núcleo do adro. Esta última fase do tempo tense mostrado por un lado co illamento da cultura do convivencia coa morte e por outra banda coa traumática limpeza física de enterramentos dos adros converténdoo en espazos “limpos”, pavimentados e mutilados do seu significado social e privados de arquitecturas e labras de indubidable valor etno-gráfico e artístico.



É a partires deste punto e aparte cronolóxico onde comezan e seguen a acontecer de forma continua certas problemáticas que ata hoxe non teñen sido obxecto dunha análise que apunte pautas de traballo e comportamento para evitar no posible os conflitos e patoloxías nas que estas frecuentes actuacións contemporáneas incorren.

Porque hoxe, en igual medida que a cidade contemporánea, espazo para a vida cidadán, sofre unha profunda crise na súa interpretación, o cemiterio, espazo para a morte, tamén no rural galego, sofre dunha neurose sen parangón próximo. A “Cidade dos mortos”, o cemiterio

rural, coma versión sucinta da dos vivos, a aldea, atópase non só baixo a banalidade inculta das súas arquitecturas, nunha degradación física e simbólica dos cemiterios, na que o espazo e o tempo da morte son desgastados e menosprezados<sup>2</sup>, senón dunha moi infeliz interpretación da topografía, anteriormente referida, na que se localizan os seus crecementos e en igual maneira das paisaxes que os acompañan.

### **O dominio que se pode alongar**

Sendo así a visión historiográfica, en grande medida miope ata hai ben pouco, parece terse esquecido que os elementos aparentemente principais, igrexas fundamentalmente, que funcionan como fitos visuais e sonoros de referencia na paisaxe, dependen na súa percepción da implantación doutros elementos complementarios no seu dominio exterior inmediato. Ese ámbito confórmase fundamentalmente no adro onde se sitúa habitualmente, como xa vimos, o cemiterio sexa este máis pechado e urbano ou máis ligado a espazos libres. A construción deste entorno depende fundamentalmente en case toda Galicia da topografía, configurándose unhas veces como pequeno baseamento que fai de filtro coa terra, outras de grande socalco construído como alicerce que permite, cando unha parte do adro é libre, configurar o espazo á volta coma balcón aberto sobre o contorno.

Calidade espacial como construción topográfica pois, e tamén como espazo de percorrido sempre diverso que soporta a función de deambulatorio exterior, camposanto e acceso que lonxe de estragarse coa ocupación vertical do camposanto no século XIX enriqueceuse pola calidade dos enterramentos, moitos deles engarzados e pegados coma cunchas ou moluscos á rocha.

Nas actuacións nestes ámbitos en resposta a cuestión de se cabe a posibilidade dos crecementos próximos, inmediatos ou pegados, como acontece a cotío, podemos afirmar a súa posibilidade sempre baixo os parámetros de control arquitectónico que deben ser de aplicación estrita. Do contrario estaremos a ocasionar non só afectacións en primeira persoa sobre elementos patrimoniais

---

2 Fernández Galiano, Luis. "Memento mori".

específicos, senón a infrinxir danos aínda case que máis graves na percepción xeral dos conxuntos e das paisaxes que os envolven.

### **Os casos concretos e senlleiros da Estrada**

A Estrada presenta polo xeral unha estadía dentro das tipoloxías anteriormente expresadas asimilable e moi próxima ás mostradas no punto 3, é dicir a maioría dos camposantos se teñen dislocado á proximidade inmediata do adro, liberando na maioría de casos ao plano do adro da súa función coma espazo de enterramento para ser usado unicamente como salón libre, para o encontro dos fregueses. Este feito leva asociado un traumático baleiro dende o punto de vista artístico, antropolóxico e arquitectónico-espacial cos seguintes resultados:

- Por un lado na dislocación dos enterramentos orixinais do plano horizontal do adro se perden gran parte das labras, tanto en lápida de chan coma en furna, dos enterramentos orixinais, moitas delas de grande importancia artística polos seus recursos estilísticos, tanto as xeometrías e adobíos máis sinxelos coma aqueles de maior complexidade e riqueza.
- Coa perda física destes elementos tamén se perde a secuencia da lectura obvia pero necesaria do libro aberto e público filolóxico de nomes tradicionais, apelidos e os posibles estudos antropolóxicos de datas, lonxevidade, ou contaxios e nexos familiares entre parroquias.
- E logo dende o punto de vista espacial e do tecido envolvente do templo e o adro, prodúcese un baleirado de contido por substracción das arquitecturas menores. A retirada dos elementos individuais e “limpeza” destas pezas leva aparelada a ausencia de elementos menores que serven para dar escala e referente de comparación á perspectiva sobre o elemento central que o templo. Os enterramentos son o tecido menor dentro da cidade pechada do adro, son os pequenos edificios dentro da cidade do camposanto que en relación coas árbores interiores, coma as tradicionais oliveiras e outros, e coa súa perda se esmorecen as relacións de tensión e diálogo de enriquecedora diferenza entre elementos.

A continuación cítase unha relación dos cemiterios dos adros da Estrada que aínda manteñen unha secuencia e contido interior, ou anexo e inmediato ao adro, que son referentes por calidade, homoxeneidade ou por atoparse dentro dos parámetros anteriormente referidos e que por defecto denuncian a ausencia e desaparición deste carácter noutros camposantos non citados. Son logo, sen menoscabo da calidade dos templos coma pezas singulares doutros adros non citados, referencia para unha lectura global e compacta dos adros como conxunto cultural e arquitectónico no Concello da Estrada os seguintes emprazamentos e parroquias:

- Cemiterio de Curantes (parroquial de San Miguel)
- Cemiterio de Codeseda (parroquial de San Xurxo)
- Cemiterio de Souto (parroquial de Santo André)
- Cemiterio de Agar (parroquial de Santa Mariña)
- Cemiterio de Arca (parroquial de San Miguel)
- Cemiterio de Liripio (parroquial de San Xoán Bautista)
- Cemiterio de Pardemarín (parroquial de Santa Baia)
- Cemiterio de Frades (parroquial de Sta María)
- Cemiterio de Olives (parroquial de Sta María)
- Cemiterio de Barcala (parroquial de San Miguel)
- Cemiterio de Veá (parroquial de Santo André)

A continuación se amosan tres dos casos máis singulares e relevantes en relación aos tópicos antes descritos no concello da Estrada:



**Cemiterio no adro da Igrexa de Liripio  
(parroquial de San Xoán Bautista)**



**Cemiterio no adro da Igrexa de Pardemarín  
(parroquial de Santa Baia)**



## Cemiterio orixinal da Igrexa de Olives (parroquia de Sta María)



Finalizamos pensando nas palabras de Voltaire ao dicir que os humanos fronte do resto das criaturas do planeta eran os únicos que tiñan consciencia de que ían morrer, pois sendo este sentimento o elemento focal da construción antropolóxica da relixión e do arte, o cemiterio coma arquitectura o expresa e concreta dobremente. Neste sentido a proximidade da cultura galega ao lugar do enterramento e a cultura da morte e a súa presenza continua expresada nos cemiterios, pareceu logo sempre dicirnos que estamos vivos, tanto coma individuos coma comunidade. Unha idea e comportamento que paradoxalmente hoxe vese alterada e subvertida, tanto nos ritos coma na arquitectura funeraria, moi probablemente indicando con ese afastamento do mundo da morte, da falta de vida dos comportamentos neoliberais que nos ten tocado habitar.

Con esa consciencia sobre a morte que parece esquecerse, tampouco debemos deixar de lembrar que as demandas de crecemento dos camposantos deben ser acometidas co máximo rigor ó tempo de garantir que os usos sociais, culturais e funcionais destes espazos sigan a satisfacer as necesidades dos seus usuarios, vivos e finados, respectando e articulando de forma correcta as necesarias intervencións co patrimonio arquitectónico e paisaxístico herdado. Saber e tomar consciencia de que non só nós senón o noso hábitat construído e paisaxístico tamén pode morrer.