



## Análise da xeografía electoral do concello da Estrada (Pontevedra)

Ángel Miramontes Carballada

Un ano máis teño o pracer de colaborar na revista *A Estrada. Miscelánea histórica e cultural*, publicación que amosa as características históricas, etnográficas, sociais, económicas, xeográficas, etc., do concello ao cal teño a honra de pertencer.

Seguindo a liña das últimas colaboracións, todas elas vencelladas directamente coa ciencia da Xeografía, nesta ocasión pretendo realizar unha pequena síntese e reflexión sobre o comportamento político da Estrada, concretamente na súa xeografía electoral.

En primeiro lugar destacar que este traballo carece de intención política ou ideolóxica esforzándome en amosar do xeito máis neutral e real un tema tan fundamental e característico como é o comportamento electoral. Á súa vez, destacar que este traballo permitiranos coñecer unha das características fundamentais do concello da Estrada, pois “detrás” dun comportamento electoral local atópanse moitos factores identificativos desa sociedade.

Ademáis da correspondente introdución e as conclusións, este artigo consta de dous apartados. No primeiro deles amósanse os datos e diferentes comportamentos dos gobernos locais en Galicia, que ademáis de mostrar a evolución política dos gobernos locais galegos cumprirá a función de contextualizar o segundo e último

apartado no que se profundizará nas principais características da xeografía electoral local do concello da Estrada.

Debo destacar que para desenvolver este traballo utilizáronse os datos que oferta o IGE (Instituto Galego de Estatística) e unha bibliografía que se detalla adecuadamente na parte final deste traballo, podéndose destacar a autores como Guillermo Márquez Cruz, profesor titular de Ciencia Política e da Administración da Facultade de Ciencias Políticas e Sociais da Universidade de Santiago de Compostela ou a doutora en Historia Antiga Ana Suárez Piñeiro membro do IDEGA (Instituto Universitario de Estudos e Desenvolvemento de Galicia) da Universidade de Santiago de Compostela.

## Introdución

Unha primeira mostra da significación e importancia que ten a política nunha sociedade e, polo tanto nun territorio, atopámola ao retroceder no tempo e observar como nas civilizacións grega e romana asentáronse algunhas das bases da estrutura política e electoral da actualidade.

A política sempre despertou a curiosidade e a involucración da sociedade, ben coa pretensión de vincularse directamente con ela na procura do poder, do recoñecemento, do estatus social ou ben para crítica-la, odiala ou despreciala en función do xuízo que se teña dela nun momento determinado. Pero dende a antigüidade resultou practicamente imposible sustraerse da ansia de coñecemento da política de cada territorio.

Na antigüidade o liderazgo político sempre foi asumido e monopolizado polos grupos máis ricos de cada comunidade. Os políticos ocupaban a élite social e o grupo definíase en termos oligárquicos. Pese a elo, en palabras de Suárez Piñeiro (2003) sempre pervivirá a consecución do benestar da *res publica* máis alá do interés individual como motor principal da súa acción e como ideal e inspiración.

En Grecia o termo político significaba aquilo que caracterizaba propiamente a polis. Os gregos identificaban a cidade coa cidadanía,

polo que o significado de político equivalía a “xeral” e implicaba os asuntos de todos. O concepto de cidadanía transformouse na idea de “constitución xusta”, ao igual que “político” orientouse no sentido de “conforme á polis”. Deste xeito, a acción política consistía en actuar con xusticia dentro da polis. Así, na cultura grega, a política asumía o papel da totalidade tanto para os individuos como para a colectividade. Porén os políticos tampoco chegaron a ter a fama e recoñecemento social que pretendían.

Este recoñecemento e estatus si o acadaron os políticos romanos. Na civilización romana a política era definida como o acceso ás maxistraturas, ao propio exercicio dunha carreira pública. O político romano era pola súa orixe necesariamente oligárquico. Pero aínda que era unha sociedade patriarcal e a orixe familiar era moi importante, os ancestros non aseguraban a carreira dun político no Foro. Realmente dependía dunha argumentación e dunhas técnicas de persuasión; ademáis, dase por suposto, dos sufraxios do pobo. Polo que a arte da oratoria convertiuse nunha das ferramentas máis requeridas e fundamentais para poder acceder á carreira pública.

Sen a pretensión de profundizar na estrutura política romana, cómpre destacar que nesta civilización desenvolvéronse diferentes grupos políticos e o sistema de votación comenzou a ser a máis importante ferramenta política, polo que desenvolveron campañas electorais (algunhas non esentas de procesos de corrupción similares aos actuais) e xurdiron unha serie de manuais dos candidatos (campañas electorais) que con total seguridade superarían en contido, en coñecemento e sabiduría a moitas das campañas da actualidade, como por exemplo se pode leer na obra “En campaña electoral por la Roma de Cicerón” (Suárez, 2003).

Despois de retroceder no tempo, coa única pretensión de amosar a significación que sempre tivo a política nas sociedades, e que ten a súa orixe na constitución mesma das sociedades e os pobos, a continuación amósase, de novo dun xeito introductorio, a vinculación que ten a ciencia da Xeografía coa política.

Os estudos de xeografía electoral sempre destacaron a correlación existente entre os resultados obtidos polas opcións en liza nos diferentes territorios e toda unha serie de características da súa poboación, ou ben a influencia do entorno sobre os comportamentos individuais e colectivos dos electores. Tamén puxeron de manifesto, aínda que en menor medida, a influencia exercida polo mapa electoral preexistente sobre a traslación dos votos emitidos polos cidadanos e ao grao de representación acadado por uns e outros.

A reiteración de procesos electorais en España dende fai un cuarto de século constata a permanencia de certos sesgos neste sentido, que suscitan o interese dos medios de comunicación e un elevado número de cidadanos. Situacións como a non coincidencia entre o partido máis votado e aquel que obtén a maior representatividade, ou o desigual esforzo electoral que esixe ás formacións políticas a obtención dun escano, ou a fidelización do voto en determinadas circunscricións, coa independencia das circunstancias políticas fronte á maior inestabilidade doutras, espertaron sempre a curiosidade da xente. En todas elas, o componente espacial ten unha importante capacidade interpretativa, que a menudo non é percibida polos cidadáns nin explicada suficientemente, perdéndose con elo unha boa ocasión para difundir a cultura xeográfica, circunstancias todas elas que nos moveron a explicar do xeito máis claro e conciso posible a xeografía electoral de Galicia, e dun xeito máis profundo a do concello pontevedrés da Estrada.

## 1. Os gobernos locais en Galicia

Os gobernos locais asumen as competencias estatais sobre o réxime local e as políticas electoriais como a elaboración e distribución dos fondos de cooperación local e a localización de inversións públicas. Dende 1979, e máis dende 1983, entendeuse que a política local, a das Comunidades Autónomas e a estatal, tiñan que estar correlacionadas e manter uns fluidos intercambios que fosen beneficiosos para

o colectivo social e territorial. Aínda que co paso dos anos comprobouse que realmente esta suposta correlación entre as diferentes escalas políticas, realmente limitouse á pretensión de obter recursos dos niveis de goberno superiores e non en potenciar o desenvolvemento dos propios gobernos locais.

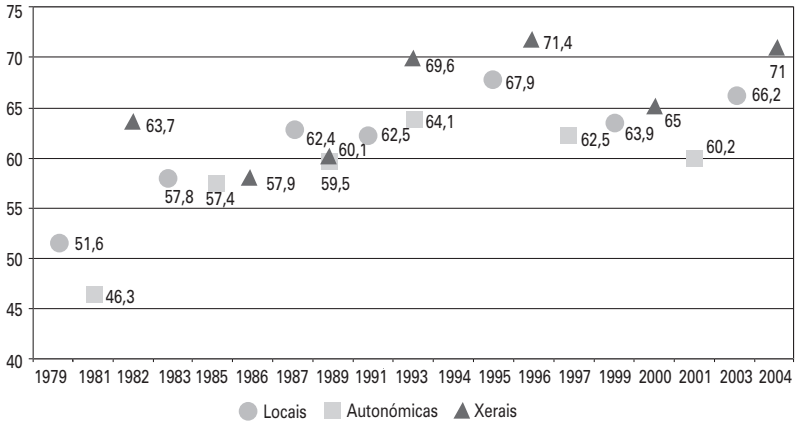
Este proceso de clientelismo, moi presente na actualidade, o que provocou foi que o goberno local se atope debilitado polas súas carencias estruturais e a súa atomización. Este proceso deriva nunha menor capacidade de influencia política na toma de decisións que lles afectan ante os niveis superiores de goberno.

De tódolos xeitos débese recordar que os resultados das eleccións locais, ademais de constituir os gobernos locais, inflúen noutras entidades como son as Deputacións Provinciais que se conforman a partir dos resultados obtidos polas entidades políticas nas eleccións locais e polos postos de concelleiro. Tamén inflúen na Comisión Nacional de Administración Local e na Comisión Galega de Cooperación Local.

En canto á participación nas eleccións locais de Galicia compróbase ata as celebradas a partir do 1991, que as porcentaxes de participación cidadá foron bastante reducidas, polo que se entende que dende a sociedade percíbíanse como de segunda orde fronte as eleccións xerais. De feito nas eleccións locais de 1979 a participación foi só dun 51,6%. A media de participación nas eleccións locais de Galicia entre 1979 e 2003 é un 61,8%, mentras que en España é un 66,3%. Reiterar que nas últimas catro eleccións locais a media de Galicia cada vez está máis próxima á española; unha das razóns que hai que ter moi presente refírese ós diferentes problemas que presentaba o Censo de Poboación, por exemplo atopámonos con que o censo da emigración cuadruplicouse entre 1986 e 2004.

De tódolos xeitos compróbase como a participación nas eleccións locais sitúase entre o 62 e o 68% ao longo dos anos de 1990, mentres que a participación nas xerais, por poñer un exemplo, en dúas ocasións xa superaron o 70% de participación (Gráfico 1).

**Gráfico 1. Evolución da participación electoral nas eleccións xerais, autonómicas e locais (1979-2004)**



Fonte: elaboración propia a partir de Márquez (2004).

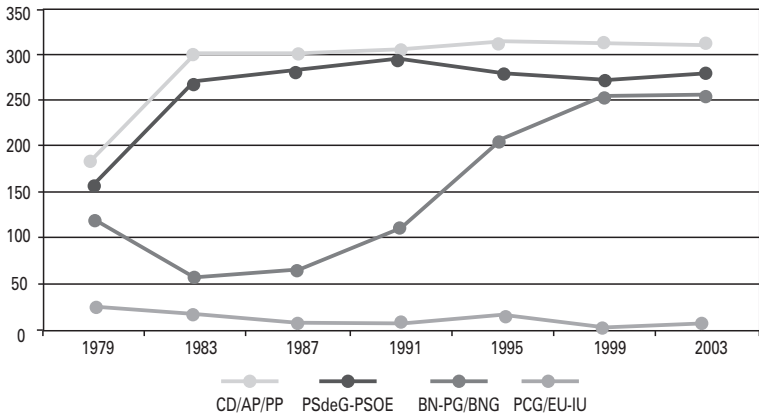
En canto ás tendencias da dinámica da política local, entre 1979 e 1981 o partido maioritario foi a UCD que coincide coa posición que ocupou este partido no primeiro ciclo en España. Hai que destacar que as eleccións locais caracterizáronse pola desaparición de partidos, as fusión e integracións e as coalicións electoriais, ademais de comportamentos de transfuguismo. Con todo pódese afirmar que a personalización é un dos elementos de identidade das eleccións locais.

A representatividade das agrupacións políticas de ámbito estatal (UCD en 1979, e AP/PP e PsdeG-PSOE a partir de 1995) comezou a reducirse e isto débese a dous motivos: primeiro a case desaparición das entidades políticas centristas (as coalicións electoriais por Coalición Galega e a integración de Centristas de Galicia no PP); e en segundo lugar, polo incremento do BNG unha vez aque aglutinou a partidos como o Partido Nacionalista Galego (PNG) e a Unidade Galega.

As agrupacións electorais de independentes cobraron maior significación entre 1979 e 1987, momento a partir do que cada vez tiveron menor influencia nos gobernos locais. Unha das razóns deste descenso está relacionada coa captación de membros independentes por parte dos diferentes partidos.

En Galicia a representatividade dos grupos políticos de ámbito español sempre tiveron moita presenza, de feito entre 1979 e o 2003 obtiveron o 72,2% dos apoios electorais mentres que os partidos de ámbito non español lograron unha media do 15,3%. A competición electoral caracterizouse por unha pluraridade ideolóxica e de entidades políticas sobre todo entre 1979 e 1991. A partir das locais de 1995 esta disputa, entendida como a capacidade por presentar candidaturas no maior número de concellos, concéntrase ao redor de tres partidos: PP, PsdeG-PSOE e BNG. De feito no gráfico 2, compróbase como na práctica totalidade dos concellos galegos hai representación de concelleiros do PP e do PsdeG-PSOE dun xeito continuo xa dende 1983. O partido que co paso das lexislaturas foi adquirindo maior representatividade nos concellos galegos foi o BNG crecendo dun xeito continuo e constante dende 1987.

**Gráfico 2. Representación do número de municipios que obteñen representación de concelleiros os partidos nas eleccións locais en Galicia (1979-2003)**

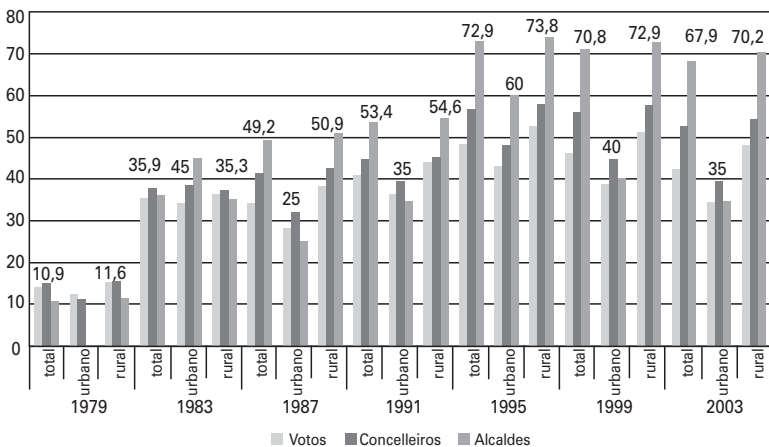


Fonte: elaboración propia a partir de Márquez (2004).

En canto á evolución electoral local de AP (Alianza Popular) / PP (Partido Popular) a partir das eleccións locais de 1983 nótase un aumento de representatividade en gran medida grazas ao obter o

gobierno da Xunta de Galicia nas autonómicas de 1981, á desaparición da UCD e a integración de parte destes militantes en AP. A pesar das diferentes crises que padeceu o goberno autonómico de Coalición Popular (AP, PDP, PL e CdeG) a mediados da década de 1980, nas locais de 1987 revalidou os rexistros da anterior lexislatura e aumentou a representatividade de concelleiros e o número de alcaldes. Estes valores mantivéronse nas eleccións locais sucesivas de novo apoiadas nas maiorías absolutas nas eleccións autonómicas de 1997 e 2001. Unha característica máis da evolución deste partido político é a significación que sempre tivo o voto rural (concello de menos de 20.000 habitantes) fronte ao descenso continuo de votantes do ámbito urbano de Galicia (concellos de máis de 20.000 habitantes) (gráfico 3). De feito dentro da relación dos 20 concellos urbanos nunca conseguiu a alcaldía en máis de 6.

**Gráfico 3. A evolución das porcentaxes<sup>1</sup> de representatividade de AP/PP nas eleccións locais en Galicia (1979-2003)**



Fonte: elaboración propia a partir de Márquez (2004).

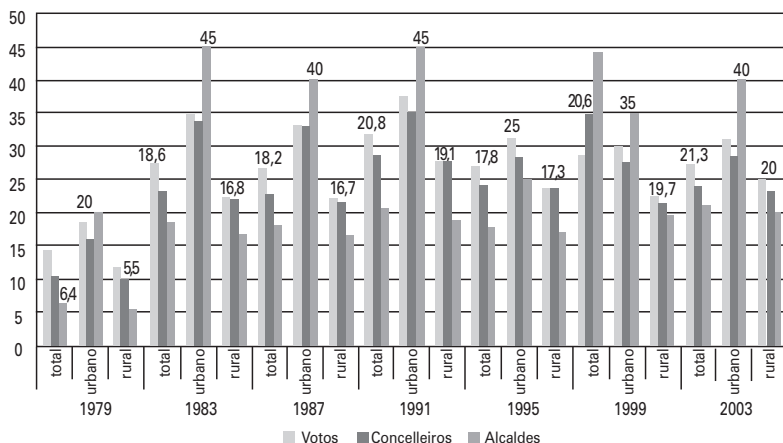
1 Nesta tipoloxía de gráficos represéntanse, sempre en tantos por cento, a porcentaxe de votos, concelleiros e alcaldes co respecto ao total de cada unha destas variables ao longo das eleccións locais que se celebraron en Galicia. Así como a porcentaxe de votos, concelleiros e alcaldes dentro do total dos mesmos nos concellos catalogados como urbanos (máis de 20.000 habitantes) e os concellos rurais (menos de 20.000 habitantes).



Nas primeiras eleccións locais o apoio electoral ao PSOE foi bastante similar ao do AP. Porén en 1991 foi cando acadou os seus mellores resultados tanto en representación de concelleiros como número de alcaldías así como a presidencia da Deputación Provincial da Coruña con maioría absoluta.

En canto á distribución do voto entre urbano e rural, compróbase como segue unha evolución a inversa do AP/PP, pois o voto urbano cada vez ten maior significación fronte ao rural. De feito no 36% dos concellos de máis de 20.000 habitantes algunha vez foron gobernados polo PSOE. Ademais destacan os largos periodos nas alcaldías de cidades como A Coruña, Santiago de Compostela ou Vigo.

**Gráfico 4. A evolución das porcentaxes de representatividade do PSdeG/PSOE nas eleccións locais en Galicia (1979-2003)**



Fonte: elaboración propia a partir de Márquez (2004).

A capacidade de influencia e significación do BNG nas eleccións municipais adquiriu a súa maior potencialidade a partir de 1999. De feito nese ano obtivo 14 alcaldías, das que 6 foron por maioría absoluta. Esta representatividade en Galicia aumentou nas eleccións do 2003 acadando 19 alcaldías, destacando que o incremento de alcaldías produciuse, nalgúns casos, como consecuencia de coalicións postelectorais co PSOE.

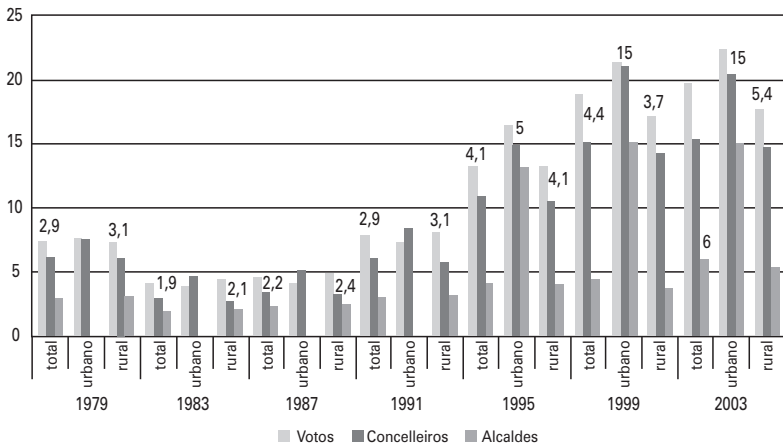
Hai que aclarar que o BNG sempre foi a terceira forza máis votada aínda que é un partido que se constituíu no 1982 e comenzou a tener moita máis significación na política galega despois da incorporación do PNG e, a partir de 1993, de UG.

En canto á distribución do voto do BNG en urbano e rural, presenta un comportamento diferente ao do PP e o PSOE, xa que é moito máis equilibrado e ten representatividade tanto nos concellos de máis de 20.000 habitantes como nos de menos.

A primeira alcaldía en concellos urbanos foi a de Cangas en 1995, pero nas seguintes eleccións xa adquiriu as de Vigo, Ferrol e Pontevedra. Na actualidade ostenta o 15% das alcaldías dos concellos de carácter urbano de Galicia.

Ademáis do PP, PSOE e BNG hai outras agrupacións políticas como o Partido Comunista de Galicia / Esquerda Unida ou as coalicións electorais centristas que aínda que tiveron representatividade en certos momentos da evolución electoral galega, sempre foi a un nivel inferior ao dos partidos xa mencionados.

**Gráfico 5. A evolución das porcentaxes de representatividade do BN-PG/BNG nas eleccións locais en Galicia (1979-2003)**



Fonte: elaboración propia a partir de Márquez (2004).

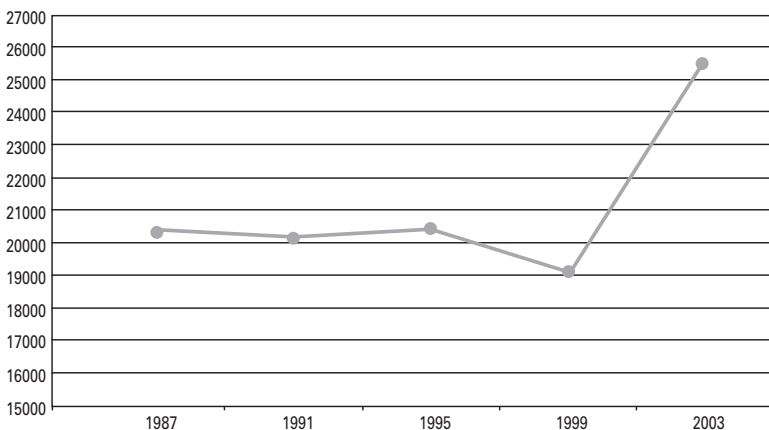
## 2. A Xeografía electoral local do concello da Estrada

Unha vez realizada unha análise xeral e breve da evolución dos gobernos locais en Galicia, a continuación expóñense as características da xeografía electoral local do concello da Estrada.

Para realizar este apartado utilízanse os datos que facilita o IGE (Instituto Galego de Estatística) que oferta unha boa información, aínda que neste caso tan só permite retroceder ata 1987.

Unhas das principais características dunhas eleccións locais é o censo de poboación, advertindo que este documento, a pesar da súa importancia en calquera sociedade, sempre presentou problemas e desfases coas realidades demográficas de certos territorios, sobre todo, galegos. De tódolos xeitos compróbase como o concello da Estrada ao longo destes últimos 20 anos ten unha media que supera os 20.000 censados o que permite á Estrada estar no grupo dos concellos máis importantes de Galicia.

**Gráfico 6. A evolución do censo do concello da Estrada (1987-2003)**



Fonte: elaboración propia a partir de datos do IGE (2006).

En canto á evolución do número de votantes, agás nas eleccións de 1999, compróbase como esta é positiva e creceu ao longo dos anos

chegando aos 14.000 votantes. Un comportamento similar presenta o número de votos en branco e nulos, circunstancia de pouca significación na Estrada.

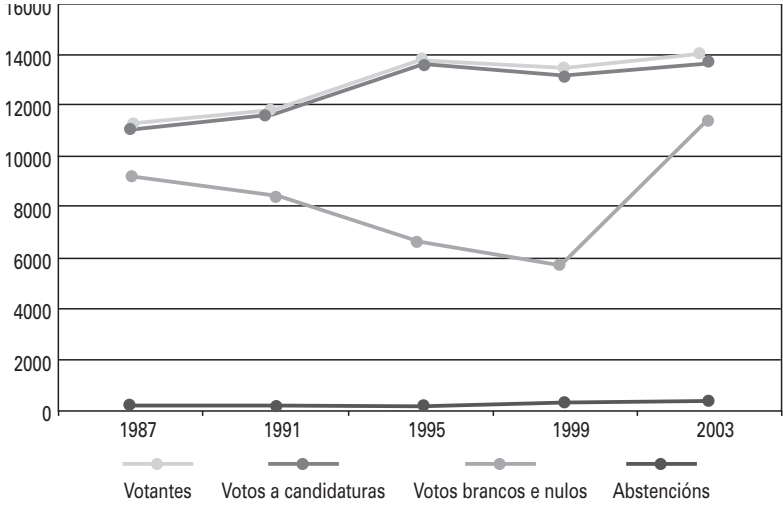
A tipoloxía de votos que presenta un comportamento heteroxéneo son as abstencións. Esta é una característica a ter moi en conta, de feito detrás dunha alta abstención pódense atopar diversos factores. Un deles pode ser a falla de convencemento ou descoñecemento por parte do electorado dos programas electorais dos partidos que se presentan; outro motivo pode ser o convencemento electoral dunha maioría absoluta.

Con todo isto na Estrada compróbase como a evolución das abstencións dende 1987 a 1999 presenta un descenso continuo mentras que do mínimo acadado no 1999 pasouse ao máximo do 2003, momento no que a abstención na Estrada presentou o seu máximo histórico.

Na historia do número de votantes por partido político, a primeira realidade que podemos destacar é que o PP foi o grupo máis apoiado en tódalas eleccións locais (menos nas de 1987 coa maioría dun grupo independente, e a de 1995 na que obtivo un “empate técnico” co PSOE). De tódolos os xeitos atópanse unha serie de peculiaridades dignas de mención. Unha delas é que aínda que fose o partido máis votado, non sempre acadou a alcaldía.

Ademáis, a evolución de votantes do PP ten dous feitos moi significativos como foron o forte crecemento que presentou entre 1991 e 1995, chegando case a dobrar o seu número de votos e o descenso que sufriu nas últimas eleccións locais, que o situaron en valores menores aos de 1995.

**Gráfico 7. A evolución do número de votantes e característica do voto (1987-2003)**



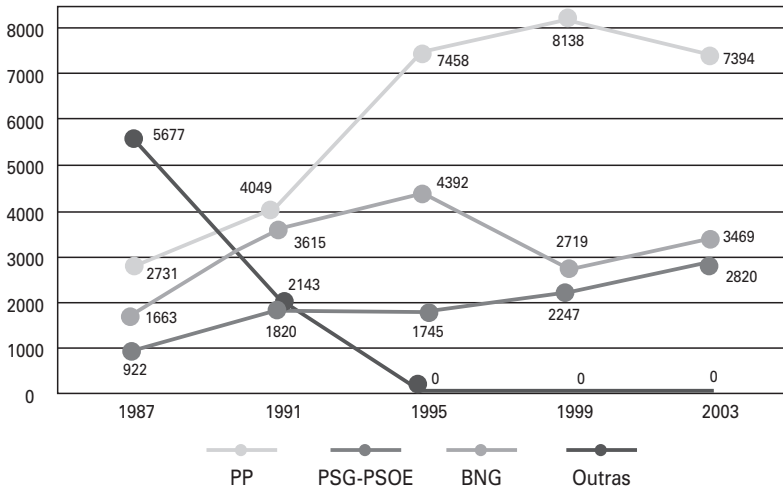
Fonte: elaboración propia a partir de datos do IGE (2006).

En canto á representatividade e votos que recibiu, o PSOE da Estrada destaca por ser sempre o segundo partido máis votado, agás no 1995 cando foi o primeiro. De todos os xeitos hai que destacar que despois de ser o máis votado na seguinte elección descendeu considerablemente, incluso por debaixo do número de votos que tivo en 1991, aínda que na actualidade atópase nun proceso de crecemento como se pode observar nos valores das eleccións do 2003.

O crecemento en canto ao número de votos máis homoxéneo e constante deténtao o BNG, pois xa dende as eleccións de 1987 foi aumentando o número de votos, de tal xeito que nas dúas últimas eleccións chegou a aproximarse en gran medida aos valores do segundo partido máis votado, o PSOE.

Un dos feitos máis peculiares e propios das eleccións locais da Estrada foi a significación que tiveron nas eleccións de 1987 e 1991 outras organizacións políticas nas que se inclúen as agrupacións electorais independentes.

**Gráfico 8. A evolución do número de votantes por partido político (1987-2003)**



Fonte: elaboración propia a partir de datos do IGE (2006).

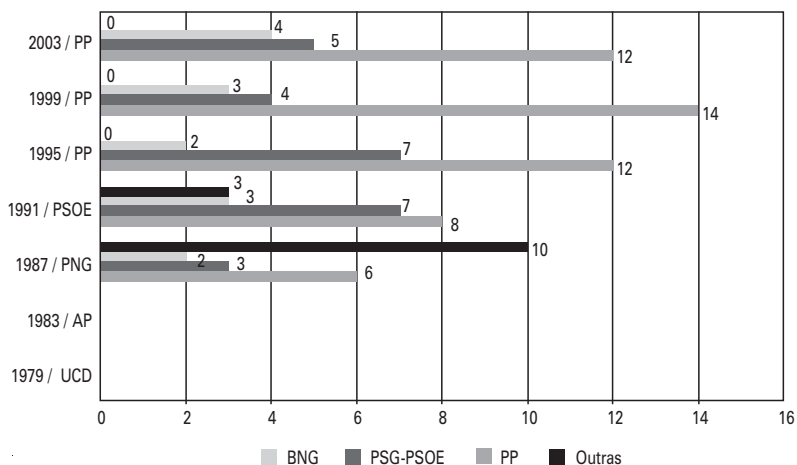
A escala galega as agrupacións independentes acadaron unha certa significación nos primeiros períodos de mandato electoral; agora ben, sempre se caracterizaron por ser unhas candidaturas volátiles e ausentes de continuidade, como aconteceu na Estrada. Ademais, a nivel galego, estas agrupacións foron fonte de extracción para as candidaturas de partido, pero tamén se nutriron de ex autoridades locais tránsfugas, disidentes e expulsadas doutras entidades políticas.

De tódolos xeitos na Estrada compróbase como nas eleccións de 1987 unha agrupación independente obtivo máis votos que a suma das demais agrupacións políticas e, nas de 1991, foi o terceiro grupo político máis votado.

Coa finalidade de apreciar o resultado que tiveron estas votacións en canto a acadar a alcaldía –a finalidade principal dos partidos políticos nas eleccións locais–, e mostrar como non sempre os partidos máis votados conseguen o seu obxectivo, no gráfico 9 represéntanse os grupos políticos de tódolos alcaldes da Estrada así como o número de escanos.

En primeiro lugar hai que destacar que nas eleccións de 1979 e 1983 os alcaldes da Estrada pertencían á UCD e ó PP, respectivamente. Nas eleccións de 1987 xa atopamos un feito propio da caracterización electoral da Estrada como foi que a forza máis votada, e que polo tanto acadou máis escanos, foi unha agrupación independente chegando a ter 10 dos 21 escanos do concello. Estes resultados concedéronlle a alcaldía ao PNG por única vez na historia da Estrada (Márquez, 2004).

**Gráfico 9 A evolución do número de escanos por partido político e o partido político do alcalde (1979-2003)**



Fonte: elaboración propia a partir de Márquez (2004) e datos do IGE (2006).

Tal e como se afirmaba anteriormente, non sempre o grupo político máis votado é o que acada a alcaldía. Un exemplo atópase nas eleccións de 1991 onde o PP foi o que recibiu o maior número de votos, sen embargo a alcaldía acadouna o PSOE apoiado por outros grupos políticos. Aínda que un ano máis tarde, no 1992, produciuse unha moción de censura<sup>2</sup> que permitiu ao PP acadar a alcaldía.

2 Sen entrar na valoración da presente moción de censura, cómpre destacar que este instrumento político ten a función de constituírse como un instrumento racioanlizador, de estabilidade e de integración dos conflitos.

A partir de 1995 ata as últimas eleccións do 2003 ten lugar o predominio do mandato e alcaldía do PP na Estrada. O grande apoio do número de votos e representatividade en número de escanos permitiulle por un lado gobernar con certa liberdade e, sobre todo de 1999 a 2003, ter unha oposición moi reducida e limitada na súa capacidade de amosar a súa ideoloxía e programas políticos fronte ao goberno local. Neste período débese salientar que a composición da oposición local tivo certas modificacións, pois fronte ao comportamento aleatorio do PSOE, pasando de 7 a 4 e na actualidade a 5 escanos, o outro partido da oposición, o BNG, presenta un comportamento máis estable e de progreso co aumento constante na obtención de escanos.

## Conclusiones

Unha vez que coñecemos as características principais dos gobernos locais de Galicia e a xeografía electoral local da Estrada, pódese afirmar que neste concello déronse unha serie de feitos peculiares, como a significación que acadaron agrupacións políticas independentes fronte aos grupos políticos nacionais e galegos, ou feitos como a moción de censura de 1992. Estas realidades amosan que a política da Estrada sempre estivo viva, preocupándose a sociedade por manifestar o seus pensamentos e ideoloxías políticas, nun concello, nun territorio, onde temos a fortuna de ter unha ampla área de carácter rural e un espazo urbano perfectamente definido, que amosan as súas inxerencias e necesidades sociais. Unha estrutura económica diversificada na que ademais dunha significativa representatividade do sector servizos (comercio, banca, sanidade, educación, etc.) tamén ten presenza o sector industrial e o sector primario (agricultura e gandería). Polo que dende o punto de vista xeográfico electoral, e máis nestes momentos nos que nos atopamos ás portas dunhas novas eleccións locais, o concello da Estrada presenta unha serie de peculiaridades que nos conceden unha identidade propia, diferente á doutros territorios.



## Bibliografía

- ARMAS, M., CUIÑAS, E., e SANZ, R. (2004). “Eleccións municipais de maior de 2003 ¿Outra Galiza é posíbel?”. En ABALAR (A Xeografía Galega en construción), nº1 outono-inverno '03. Santiago de Compostela, páxinas 4-15.
- MÁRQUEZ CRUZ, G. (2004). “Futuro e perspectivas do goberno local en Galicia”. En Os concellos galegos para o século XXI. IDEGA (Instituto Universitario de Estudos e Desenvolvemento de Galicia) USC (Universidade de Santiago de Compostela). Santiago de Compostela. Volume I, páxinas 423-543.
- SUÁREZ PIÑEIRO, A. M<sup>a</sup> (2003). En campaña electoral por la Roma de Cicerón. La política romana a finais de la República. Edicións Lóstrego, colección Ex Cathedra. Verín-Santiago de Compostela, páxinas 121.

[www.ige.es](http://www.ige.es)